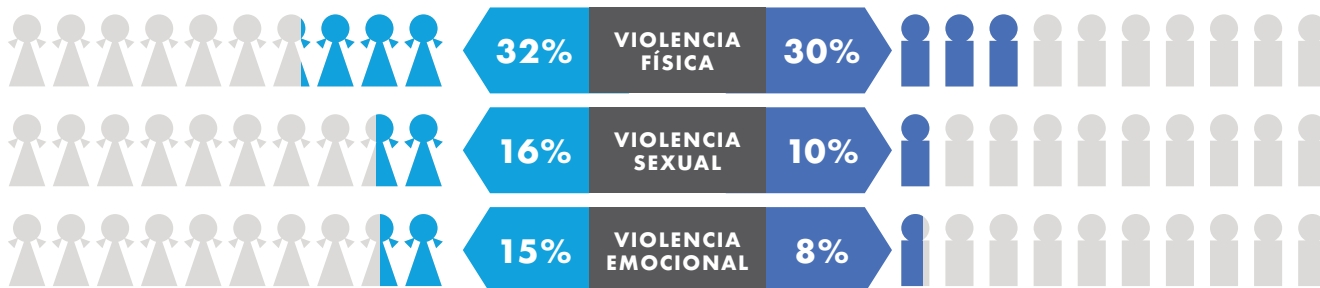


## VIOLENCIA CONTRA NIÑOS, NIÑAS Y ADOLESCENTES

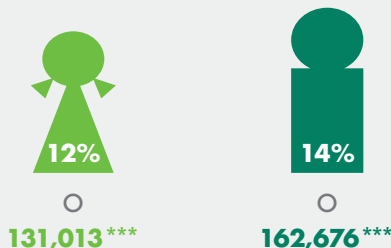
En Honduras, tanto niñas como niños experimentan tasas inaceptablemente altas de violencia física, sexual y emocional. La violencia puede ocurrir en el hogar, la comunidad y la escuela.

% de **mujeres** y **hombres** que experimentan violencia física, sexual o emocional antes de los 18 años



## LA VIOLENCIA FÍSICA Y/O SEXUAL EN EL ENTORNO ESCOLAR AFECTA A MUCHOS ALUMNOS Y ALUMNAS EN HONDURAS

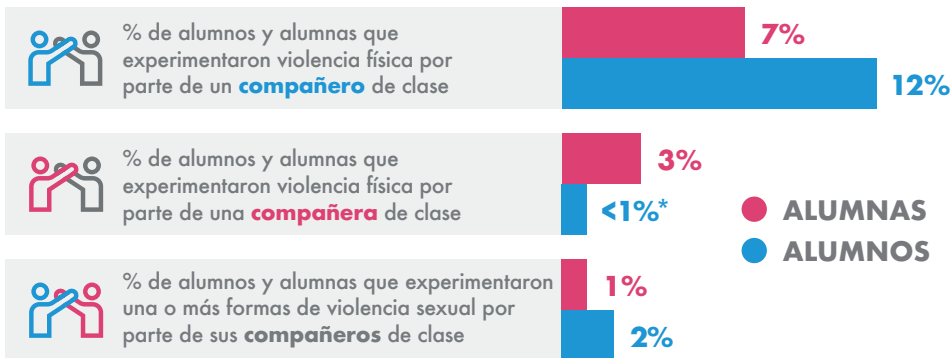
% de alumnos y alumnas que experimentaron una o más formas de violencia física y sexual\*\* por parte de sus profesores y/o compañeros de clase.



Si bien los entornos escolares pueden facilitar la violencia, también tienen un papel fundamental que desempeñar en la prevención y respuesta a la misma. Las escuelas pueden servir como espacios de protección para los niños y las niñas, actuando como un área importante para un cambio social más amplio para poner fin a la violencia tanto dentro como fuera de la escuela.

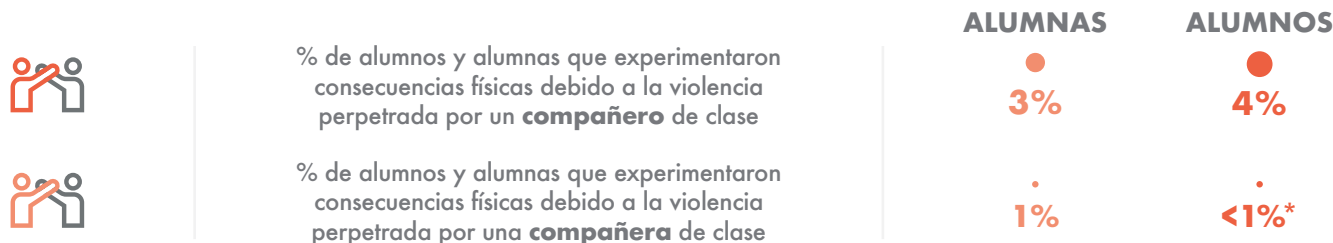
## LOS ALUMNOS Y LAS ALUMNAS EXPERIMENTAN VIOLENCIA POR PARTE DE SUS COMPAÑEROS DE CLASE

Entre los alumnos y las alumnas es más común denunciar la violencia cuando el agresor es un compañero de clase. En Honduras, un pequeño porcentaje de los alumnos reporta haber experimentado violencia física o sexual a manos de sus profesores.



## LA VIOLENCIA FÍSICA PUEDE TENER CONSECUENCIAS DAÑINAS

Las consecuencias de la violencia incluyen hematomas, cortes, rasguños, esguinces, dislocaciones, ampollas, huesos rotos, lesiones permanentes y/o desfiguración.

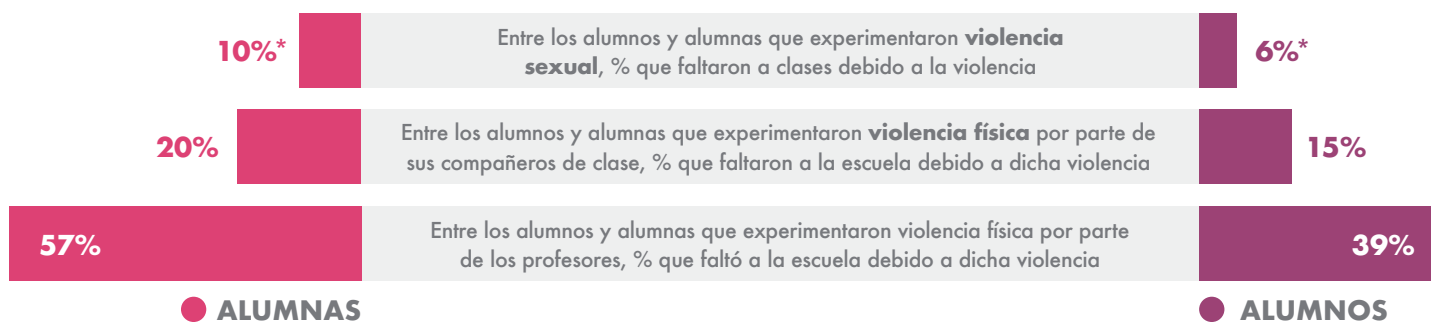


\*La estimación puede ser no confiable

\*\*La violencia sexual se define por cuatro tipos de actos: contacto sexual no deseado, intento de sexo físicamente forzado o intento de sexo bajo presión o coacción, sexo forzado físicamente, y sexo por medio de coacción.

\*\*\*Estimación basada en la Base de Datos de Estadísticas de Población, Nutrición y Salud del Banco Mundial, Datos de Población de 2017.

## MUCHOS DE LOS ALUMNOS Y LAS ALUMNAS QUE EXPERIMENTAN VIOLENCIA POSTERIORMENTE FALTAN A LA ESCUELA



**POCOS ALUMNOS Y ALUMNAS QUE EXPERIMENTAN VIOLENCIA EN EL ENTORNO ESCOLAR REVELAN SUS EXPERIENCIAS, UN NÚMERO AÚN MENOR BUSCA SERVICIOS, Y SOLO UNA PEQUEÑA PROPORCIÓN LOS RECIBE.**

VIOLENCIA SEXUAL

VIOLENCIA FÍSICA

VIOLENCIA FÍSICA

VIOLENCIA SEXUAL

<1%



HABLÓ CON ALGUIEN



<1%

<1%\*

<1%



BUSCÓ SERVICIOS

1%

<1%\*

<1%\*

<1%



RECIBIÓ SERVICIOS

<1%

<1%\*

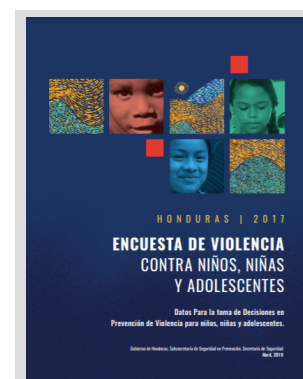
● ALUMNAS

● ALUMNOS

\*La estimación puede ser no confiable

## ENCUESTA DE VIOLENCIA CONTRA NIÑOS, NIÑAS Y ADOLESCENTES DE HONDURAS

El Gobierno de Honduras lanzó su Informe de la Encuesta de Violencia contra Niños, Niñas y adolescentes EVCNNA (VACS por sus siglas en inglés) en 2019. Las EVCNNA son encuestas de hogares representativas a nivel nacional de niños, niñas y jóvenes entre los 13 y 14 años que miden la prevalencia y las circunstancias que rodean la violencia física, sexual y emocional durante la infancia, adolescencia y la adultez temprana. A través de la Red de Soluciones para la Educación Superior (HESN) de USAID, AidData realizó un análisis secundario de los datos (EVCNNA/ VACS) para identificar la prevalencia de la violencia de género en el entorno escolar así como detalles sobre la perpetración de violencia, el riesgo de victimización y los comportamientos posteriores a la violencia para niñas y niños en Honduras.



**SOLUCIONES PARA PREVENIR LA VIOLENCIA DE GÉNERO EN EL ENTORNO ESCOLAR**

La violencia de género en el entorno escolar afecta a niños y niñas de todo el mundo, pero no tiene por qué ser así. Para obtener más investigaciones e intervenciones basadas en evidencia para prevenir la violencia de género en el entorno escolar visite:

[togetherforgirls.org/schools](https://togetherforgirls.org/schools)